

Migration einer x-plant Release 2 Installation von AutoCAD 2010/2011 auf AutoCAD 2012 (gilt analog auch für AD 2012 und MD 2012).

Whitepaper

1. Voraussetzungen

Es ist bereits AutoCAD 2012 / AD 2012 / MD 2012 und mindestens das Release **2.0.7.0** von x-plant installiert. Wenn nicht (x-plant Version), muss zunächst eine Patch-Installation erfolgen!

2. AutoCAD-Profile für x-plant unter AutoCAD 2012 anlegen und ggf. über Profil-Export und – Import für die einzelnen Benutzer verteilen

Siehe dazu die aktuelle Datei LIESMICH.HTML zu x-plant („AutoCAD-Profile für x-plant“), die im Internet auf der Downloadseite von x-plant bzw. über folgenden Link erreichbar ist:

<http://www.x-plant.com/downloads/liesmich.html>

3. Zwei .config-Dateien in das AutoCAD 2012 Programmverzeichnis kopieren

In dem Verzeichnis <x-plant Daten>\acad2012 finden Sie zwei Dateien (**acad.exe.config** und **entlib.config**), die in das Programmverzeichnis von AutoCAD 2012 kopiert werden müssen (dabei vorhandene Dateien überschreiben!). Die Funktionsfähigkeit von AutoCAD 2012 wird davon - auch unabhängig von x-plant - in keiner Weise beeinflusst.

4. Die Datei xplantconfig2.xml anpassen

Die Datei **xplantconfig2.xml** im Verzeichnis **C:\x-plant\config2** mit einem Texteditor (z.B. Notepad) öffnen und die folgende Zeile anpassen:

```
<AutoCADVersion>2012</AutoCADVersion>           (für AutoCAD 2012 32 Bit)  
<AutoCADVersion>2012_X64</AutoCADVersion>       (für AutoCAD 2012 64 Bit)
```

Sofern auch DWG TrueView 2012 installiert wurde, muss auch der Eintrag für den Aufruf des DWG-Viewers entsprechend geändert werden (Installations-Verzeichnis):

```
<CADViewerEXE>C:\Program Files\Autodesk\DWG TrueView 2012\DWGVIEWWR.exe</CADViewerEXE>
```

Diese Änderungen betreffen jede x-plant Arbeitsstation, die umgestellt werden soll! Normalerweise kann die geänderte und getestete Datei **xplantconfig2.xml** anschließend auf alle übrigen Arbeitsstationen verteilt werden.

5. RX-Startdateien anpassen

In den Verzeichnissen

```
<x-plant Daten>\acad\schema_x86  
<x-plant Daten>\acad\construct_x86  
<x-plant Daten>\acad\complete_x86
```

bzw.

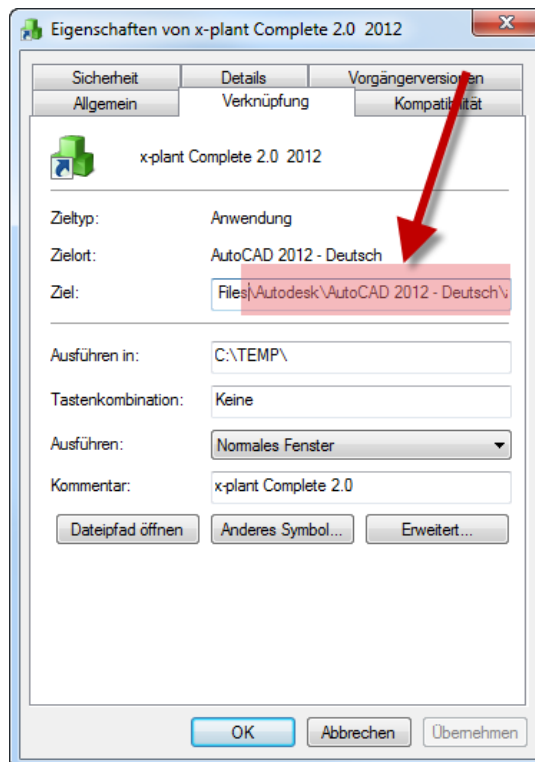
<x-plant Daten>\acad\schema_x64
<x-plant Daten>\acad\construct_x64
<x-plant Daten>\acad\complete_x64

befindet sich jeweils die Datei **acad.rx**. Diese bitte jeweils mit einem Texteditor (z.B. Notepad) öffnen und in allen betroffenen Einträgen den Text „2010“ durch „2012“ ersetzen. Alles andere bitte unverändert lassen.

ACHTUNG:

Wenn Sie im Falle einer Netzwerk-Installation neben AutoCAD 2012 weiterhin auch noch mit anderen, früheren AutoCAD-Versionen unter x-plant arbeiten müssen, so setzen Sie sich bitte mit unserem Support in Verbindung. Denn in diesem Fall muss eine besondere Konfiguration bezüglich der RX-Dateien eingerichtet werden.

6. Die vorhandenen Verknüpfungen für x-plant Schema, x-plant Construct und x-plant Complete anpassen (Eigenschaften), so dass AutoCAD 2012 statt der früheren Version geladen wird:



Den korrekten, vollständigen Installationspfad von AutoCAD 2012 können Sie aus den Eigenschaften der Verknüpfung für AutoCAD 2012 entnehmen.

Die x-plant Verknüpfungen befinden sich in der Regel sowohl auf dem Desktop des Rechners, als auch im Programm-Menü „x-plant 2“ im Startmenü von Windows.